**VT48001****1/48**

Latécoère 298

The Latecoere (Late) 298 was commissioned in 1933 by the French Navy to replace the aging and not very successful Latecoere 290 torpedo bomber. Latecoere has prepared a design for a large all-metal mid-plane with two floats. Based on this design, a prototype was commissioned in 1935. This prototype first flew on May 8 1936. The tests lasted a long time and the first Late 298s were assigned to French Navy units in October 1938. This gave the French Navy a reliable, robust, long-range machine. The 260 litre fuel tanks in the floats contributed to this. The Late 298 was powered by an 880 hp Hispano Suiza 12Y engine. It was capable of both torpedo attacks and dive-bombing, and carried depth charges for anti-submarine operations. Armed with two fixed, forward-firing Darne 7.5 cm machine guns in the wing, the gunner defended the rear hemisphere with a movable gun of the same make and calibre.

When World War II started, the Late 298 were assigned to four Escadrilles (squadrons). Later on, before the German attack in the spring of 1940, these planes joined two more Escadrilles. They operated from coastal bases both in France and in the North African French colonies. Several machines were stationed on the seaplane carrier Commandant Teste. The machines were involved in reconnaissance and anti-submarine operations and, after the attack on France, in offensive actions over land. Although bombing land attacks on German troops did not halt the advance of Wehrmacht columns, the Late 298 suffered few losses in these attacks compared to other French types. Late 298s were used for bombing attacks on Italian troops attacking southern France. After the French defeat and the formation of Vichy France, the Late 298s were used from African bases and, after the Allied landings in Africa, operated under RAF Coastal Command against German U-boats in the Mediterranean. One crew flew their Vichy plane to Malta in June 1940 and joined the RAF. The machine then served in Malta and Egypt with British insignia. Captured planes were also tested and used by the Luftwaffe.

After the liberation of France, the Late 298 was used to attack German-held French ports on the Atlantic coast. The surviving machines were overhauled and served as trainers until the early 1950s.

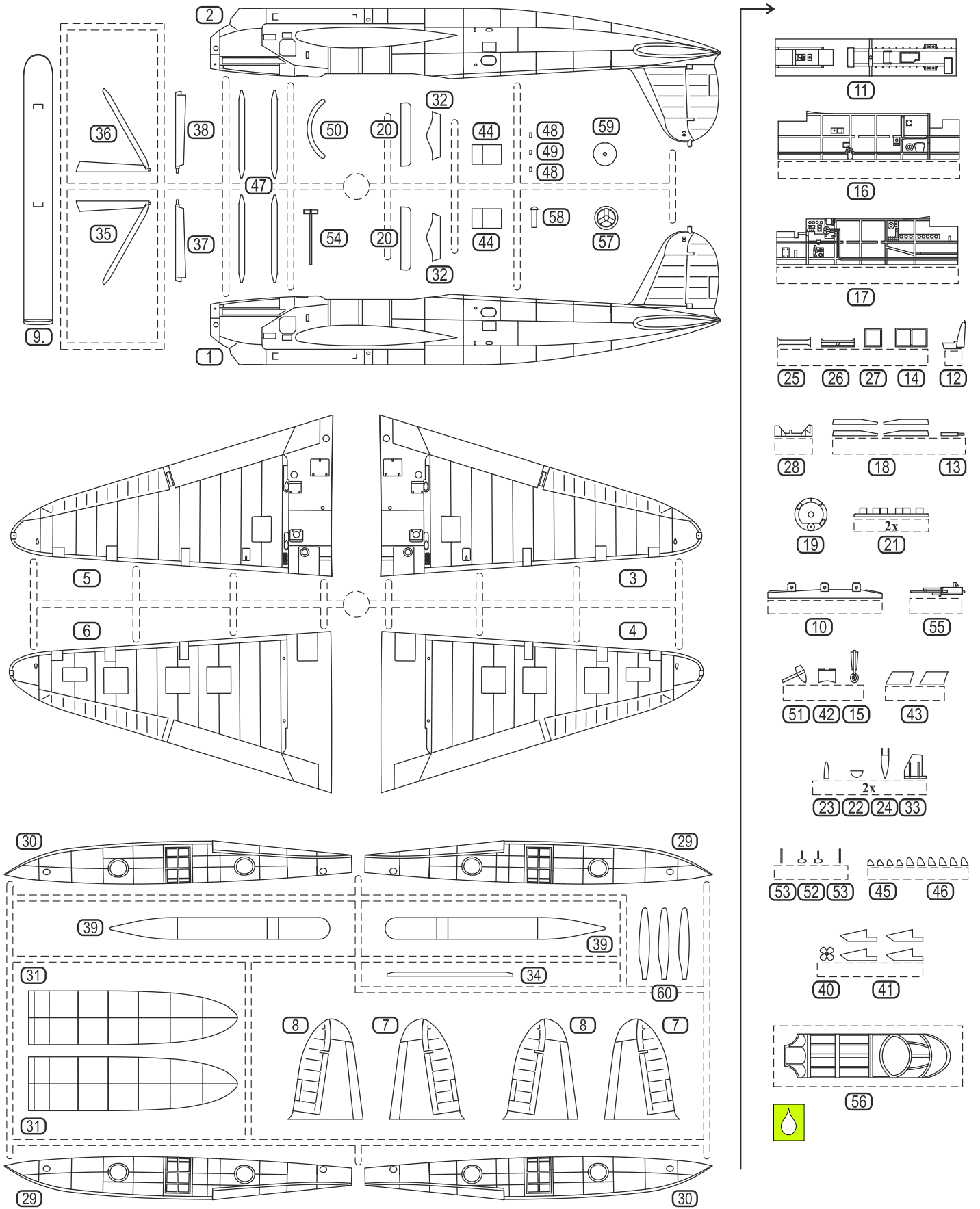
Wingspan: 15.5 m, length: 12.5 m, max. speed: 290 km/h at an altitude of 2000 m, range: 1000 to 2200 km (with additional tanks), ceiling: 5100 m, armament: 3x Darna 7.5 mm machine gun, 700 kg bombs or torpedo.

Latecoere (Late) 298 byl objednan v roce 1933 francouzským námořnictvem jako náhrada zastarávajících a nepříliš úspěšných torpédových bombardérů Latecoere 290. Firma Latecoere připravila návrh velkého celokovového středoplošníku se dvěma plováky. Na základě tohoto návrhu byla objednána v roce 1935 stavba prototypu. Ten vzletl 8. května 1936. Testy trvaly dlouho a první Late 298 byly zařazeny k jednotkám francouzského námořnictva v říjnu 1938. Francouzské námořnictvo tak dostalo spolehlivé, robustní stroje s dlouhým doletem. K tomu přispívaly i v plovácích umístěné nádrže na 260 litrů paliva. Late 298 poháněl motor Hispano Suiza 12Y o výkonu 880 Hp. Dle potřeby a nesené výzbroje byl schopen jak torpédových útoků, tak střemhlavého bombardování, k protiponorkovým akcím nosil hlubinné pumy. Ozbrojen byl dvěma pevnými, vpřed střílejícími kulomety Darne 7,5 cm v křídle, střelec bránil zadní polosféru pohyblivou zbraní stejné značky a ráže.

V době vypuknutí druhé světové války tvořily Late 298 výzbroj čtyř Escadrilles (letek). Do německého útoku na Francii na jaře 1940 se stihly přezbrojit další dvě Escadrille. Operovaly z pobřežních základen jak ve Francii, tak v severoafrických francouzských koloniích. Několik strojů bylo umístěno na nosiči hydroplánů Commandant Teste. Stroje se zapojily do průzkumných a protiponorkových operací a po útoku na Francii i do útočných akcí nad pevninou. Bombardovací útoky nad pevninou na německá vojska postup kolon Wehrmachtu sice nezastavilo, ale Late 298 při nich utrhly jen malé ztráty ve srovnání s jinými francouzskými typy. Late 298 byly použity k bombardovacím útokům na italská vojska, útočící na jih Francie. Po francouzské porážce a vzniku Vichystické Francie byly Late 298 používány z afrických základen a po spojeneckém vylodění v Africe operovaly v rámci pobřežního velitelství RAF proti německým ponorkám ve Středomoří. S jedním z vichystických strojů jeho osádka odlétla v červnu 1940 na Maltu a vstoupila do RAF. Stroj pak sloužil na Maltě a v Egyptě s britskými znaky. Kořistní stroje testovala a používala i Luftwaffe.

Po osvobození Francie byla Late 298 použity k útokům na Němci držené francouzské přístavy na pobřeží Atlantiku. Přeživší stroje prošly generální opravou a sloužily jako cvičné do začátku padesátých let 20. století.

Rozpětí: 15,5 m, délka: 12,5 m, max. rychlost: 290 km/h ve výšce 2000 m, dolet: 1000 až 2200 km (s přídatnými nádržemi), dostup 5100 m, výzbroj: 3x kulomet Darne 7,5 mm, 700 kg pum nebo torpédo.



SYMBOLS

OPTIONAL
MOŽNOST VOLBY
NACH BELIEBEN

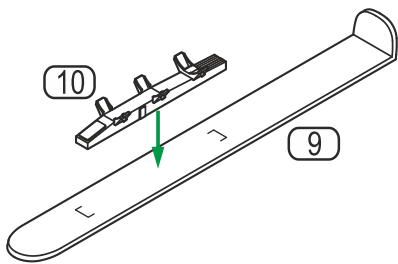
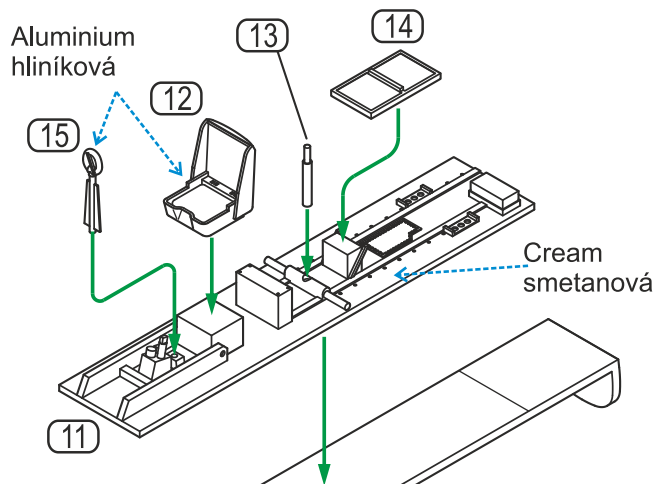
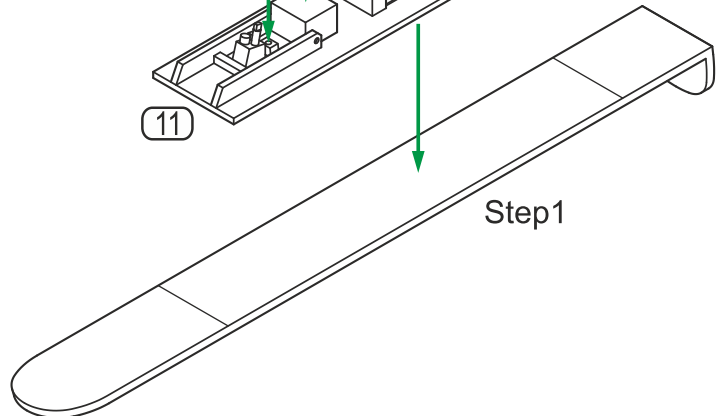
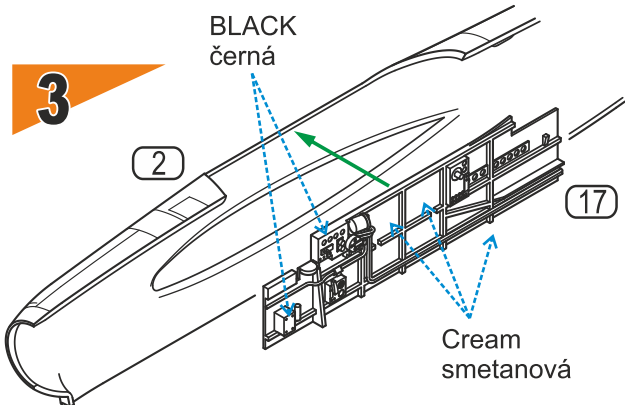
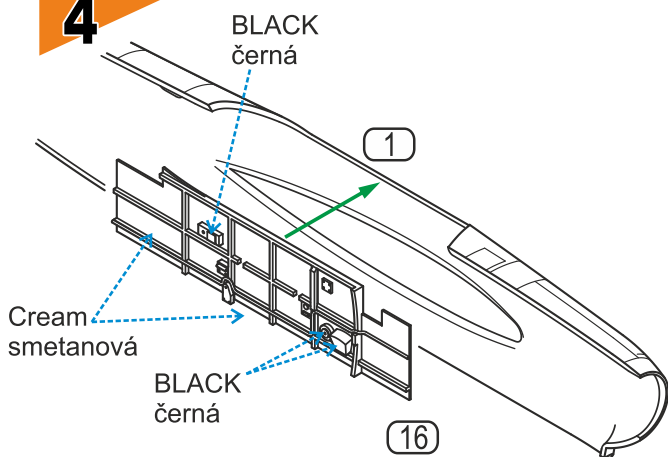
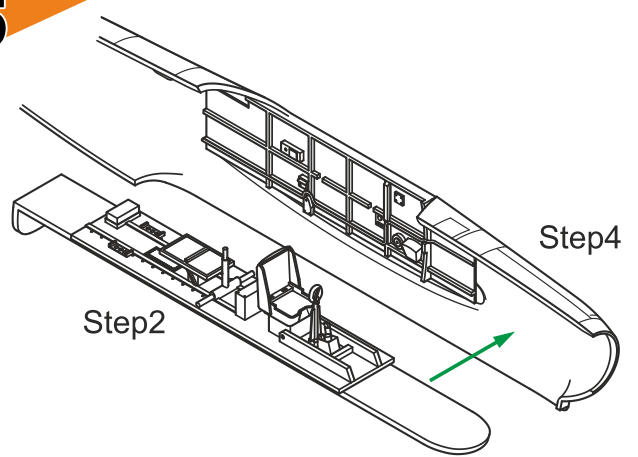
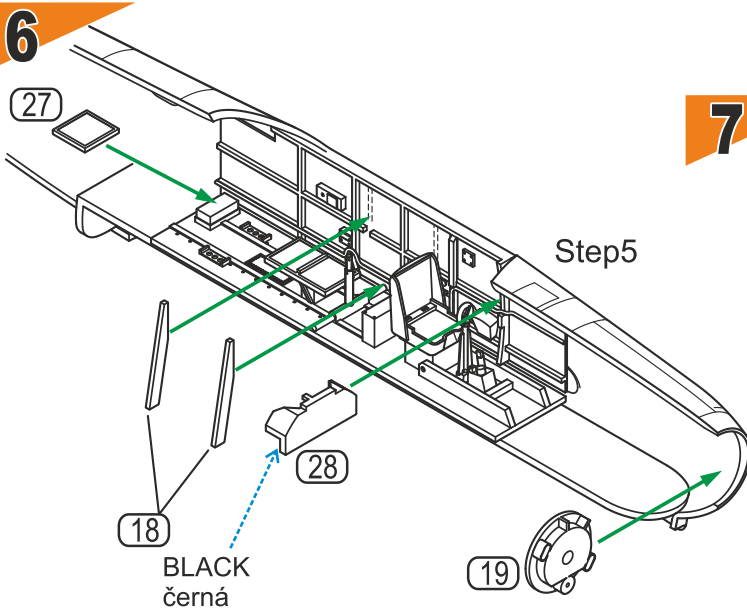
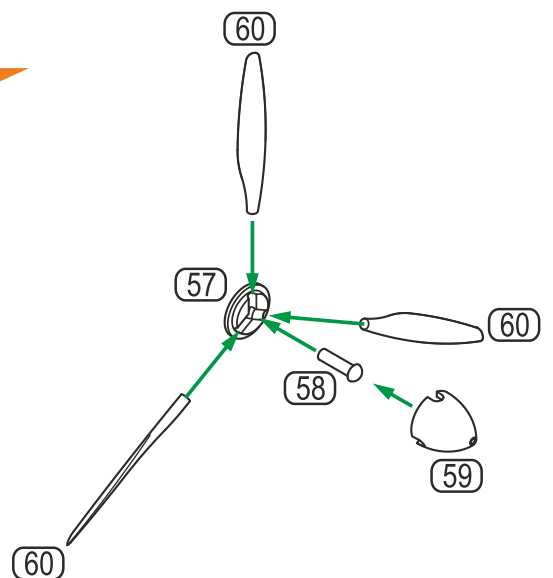
INSTANT CYANOACRYLATE GLUE
POUŽÍŤ KYANOAKRYLÁTOVÉ LEPIDLO
ZYANOAKRYLATKLEBER

BEND
OHNOUT
BIEGEN

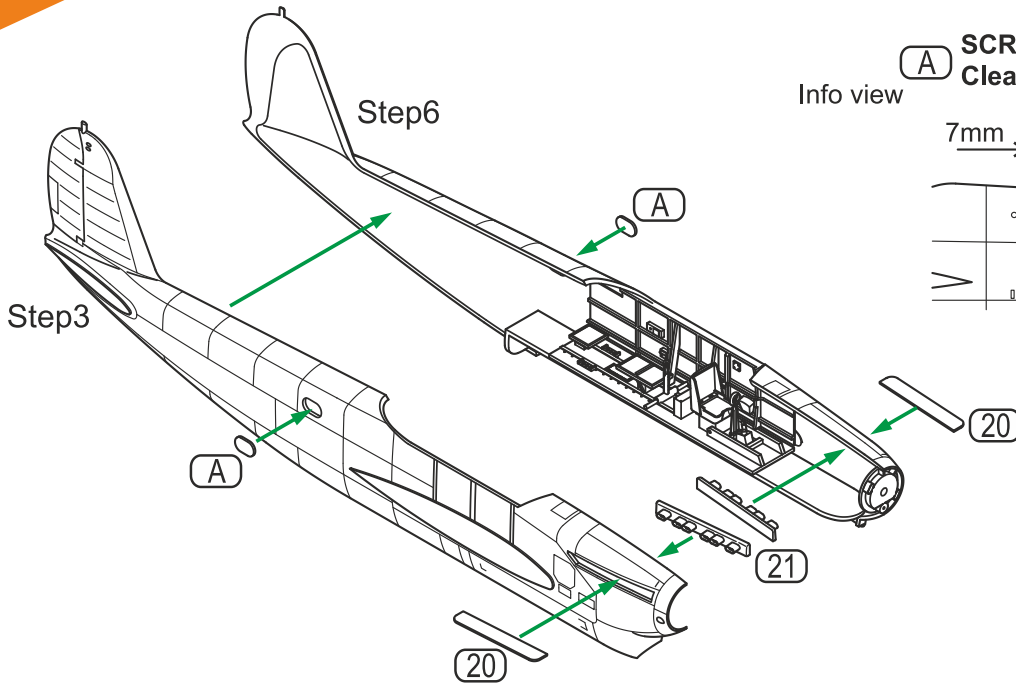
SCRATCH BUILD
ZHOTOVIT NOVÉ
FERTIGSTELLEN

CUT OFF/DRILL
ŘEZAT/VRTAT
ENTFERNEN

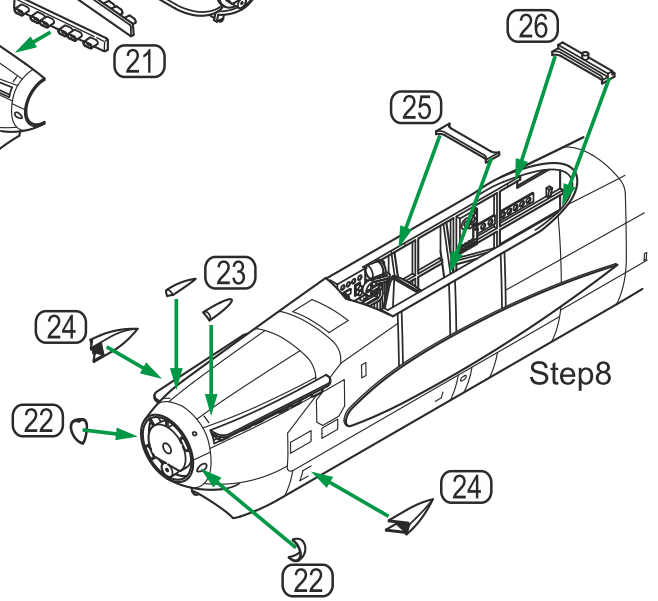
GSI COLOUR
NATRÍT
FARBEN

1**2****3****4****5****6****7**

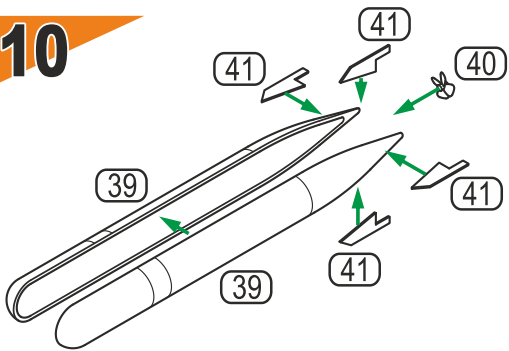
8



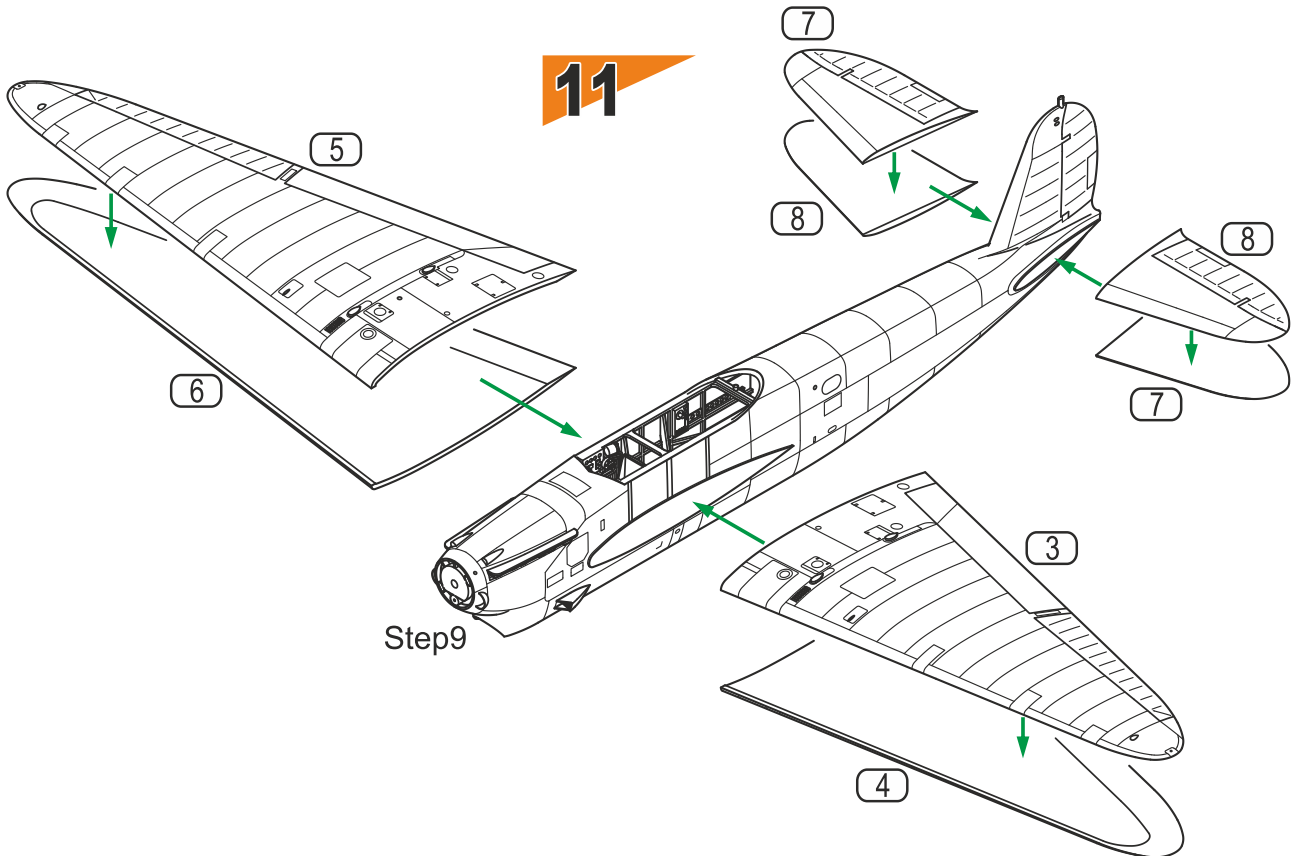
9



10

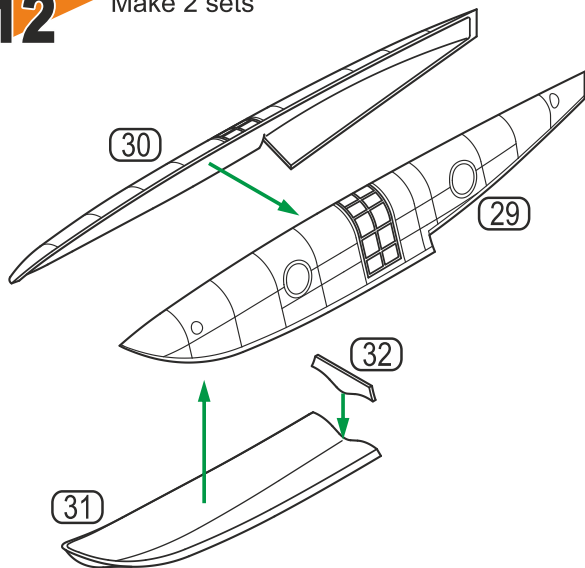


11

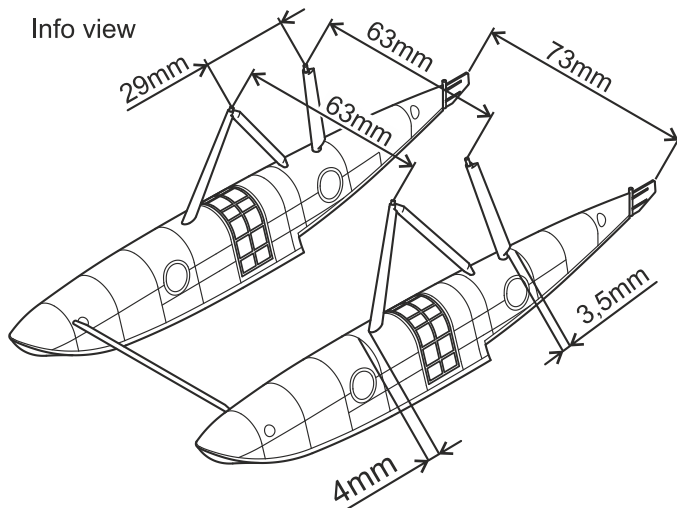


12

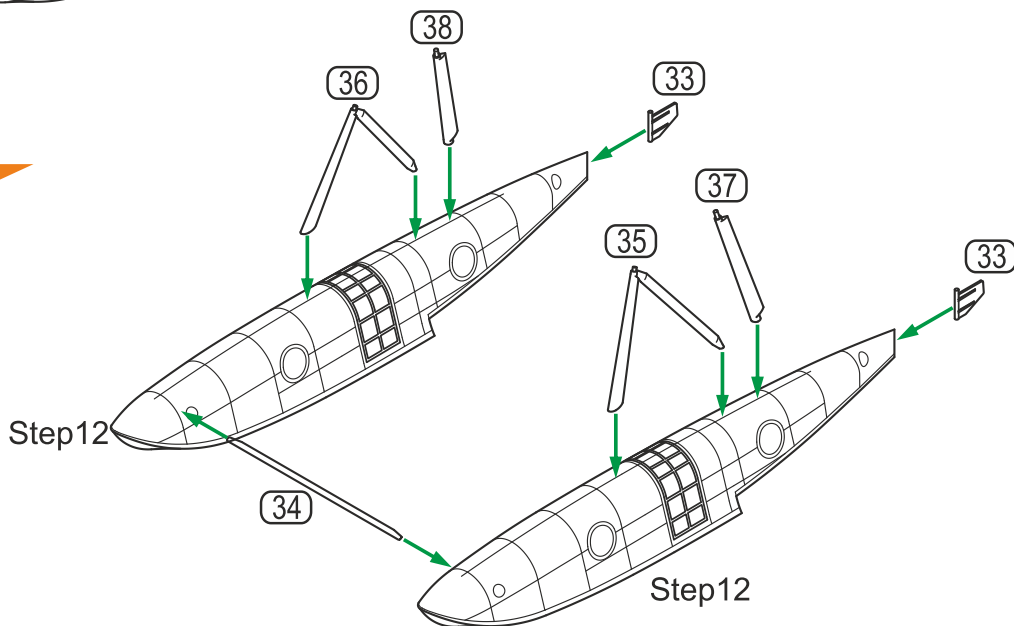
Make 2 sets



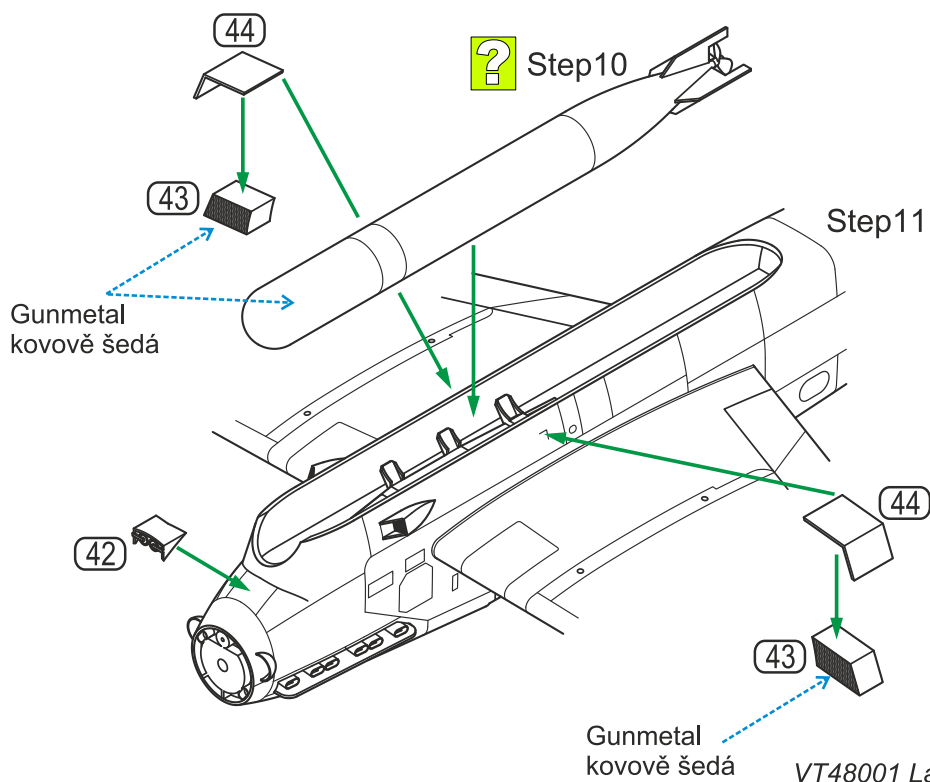
Info view



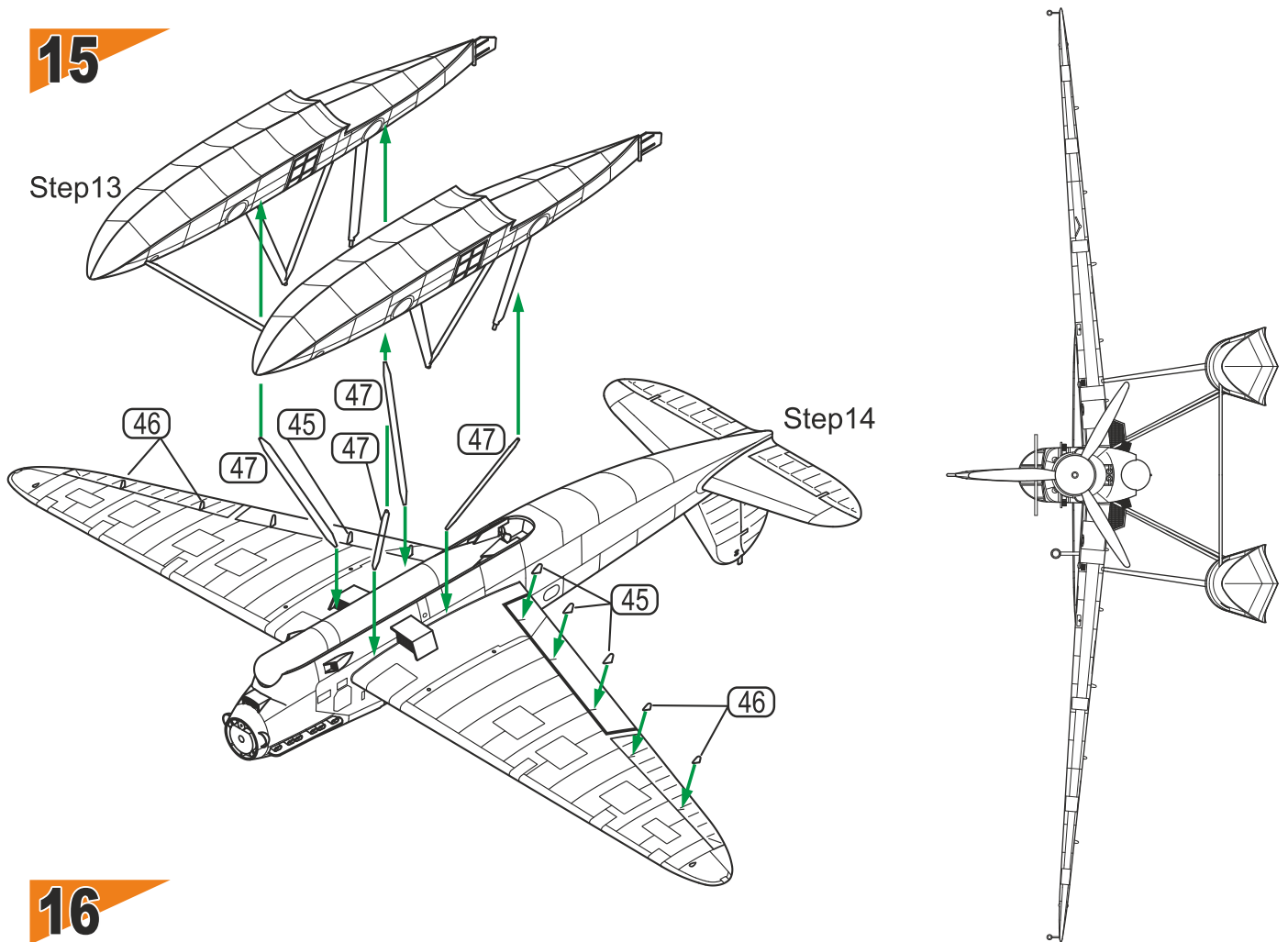
13



14

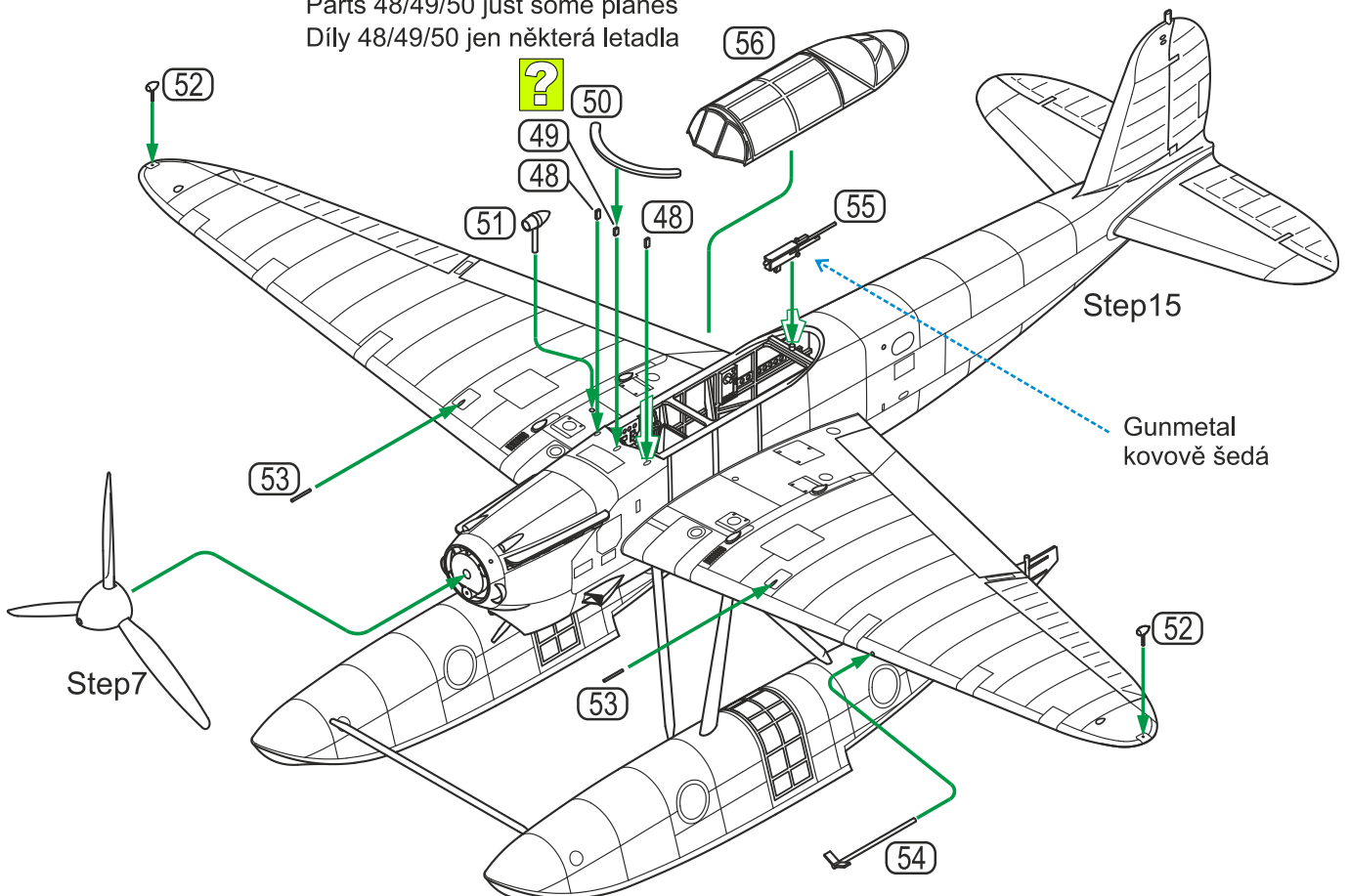


15



16

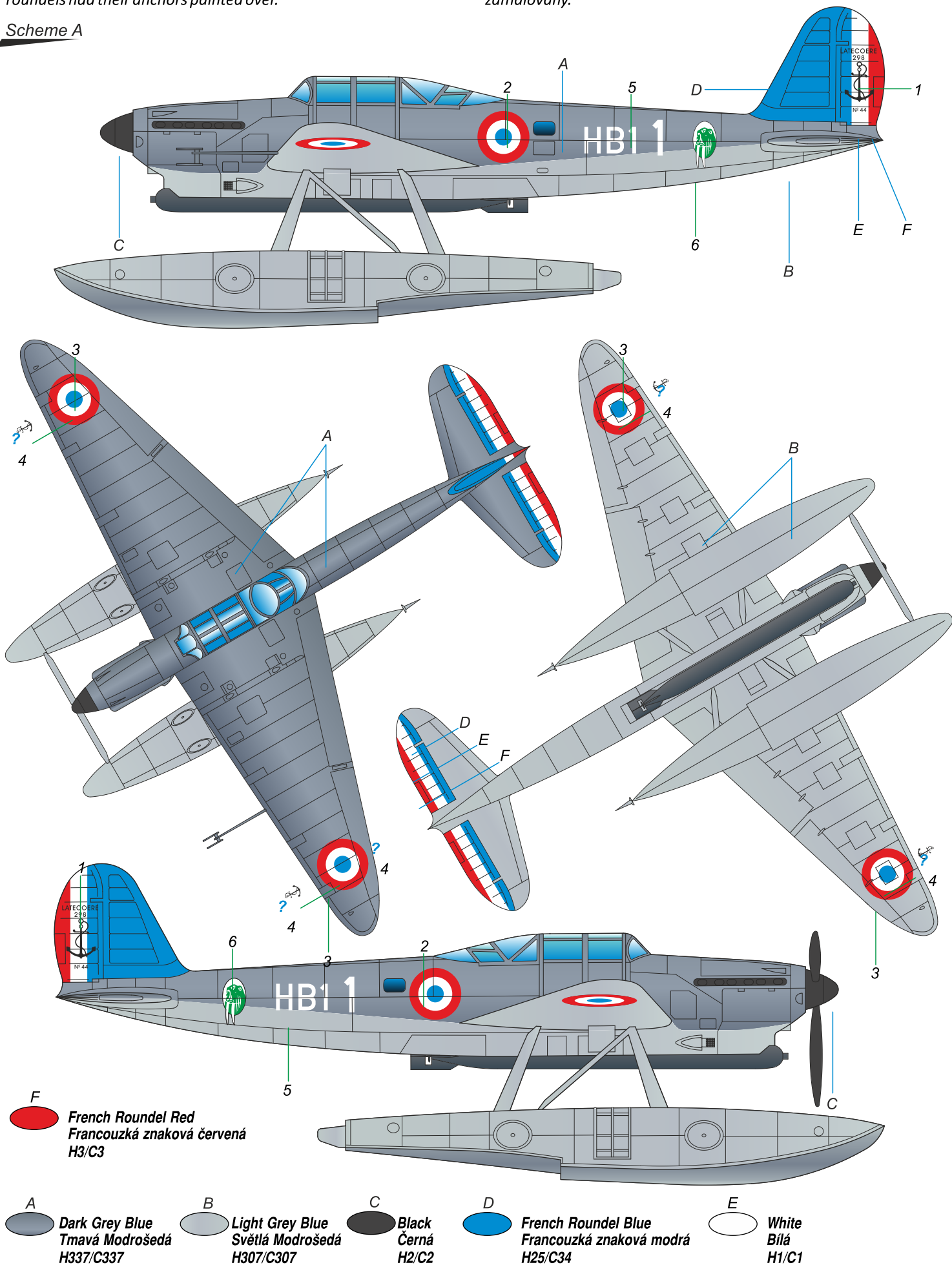
Parts 48/49/50 just some planes
Díly 48/49/50 jen některá letadla



Latécoère 298 No.44, HB1-1, of escadrille HB1's commanding officer LV Baron, Karouba, French Algeria, early 1940. Seaplanes of HB1 were operated for antisubmarine duties over the sea between Algeria and Gibraltar. In the spring of 1940 the wing roundels had their anchors painted over.

Latécoère 298 No.44, HB1-1, letoun velitele escadrille HB1 LV Barona, Karouba, Francouzské Alžírsko, začátek roku 1940. Letouny HB1 konaly protiponorkovou službu mezi Alžírskem a Gibraltarem. Během jara 1940 byly kotvy v křídelních znacích zamalovány.

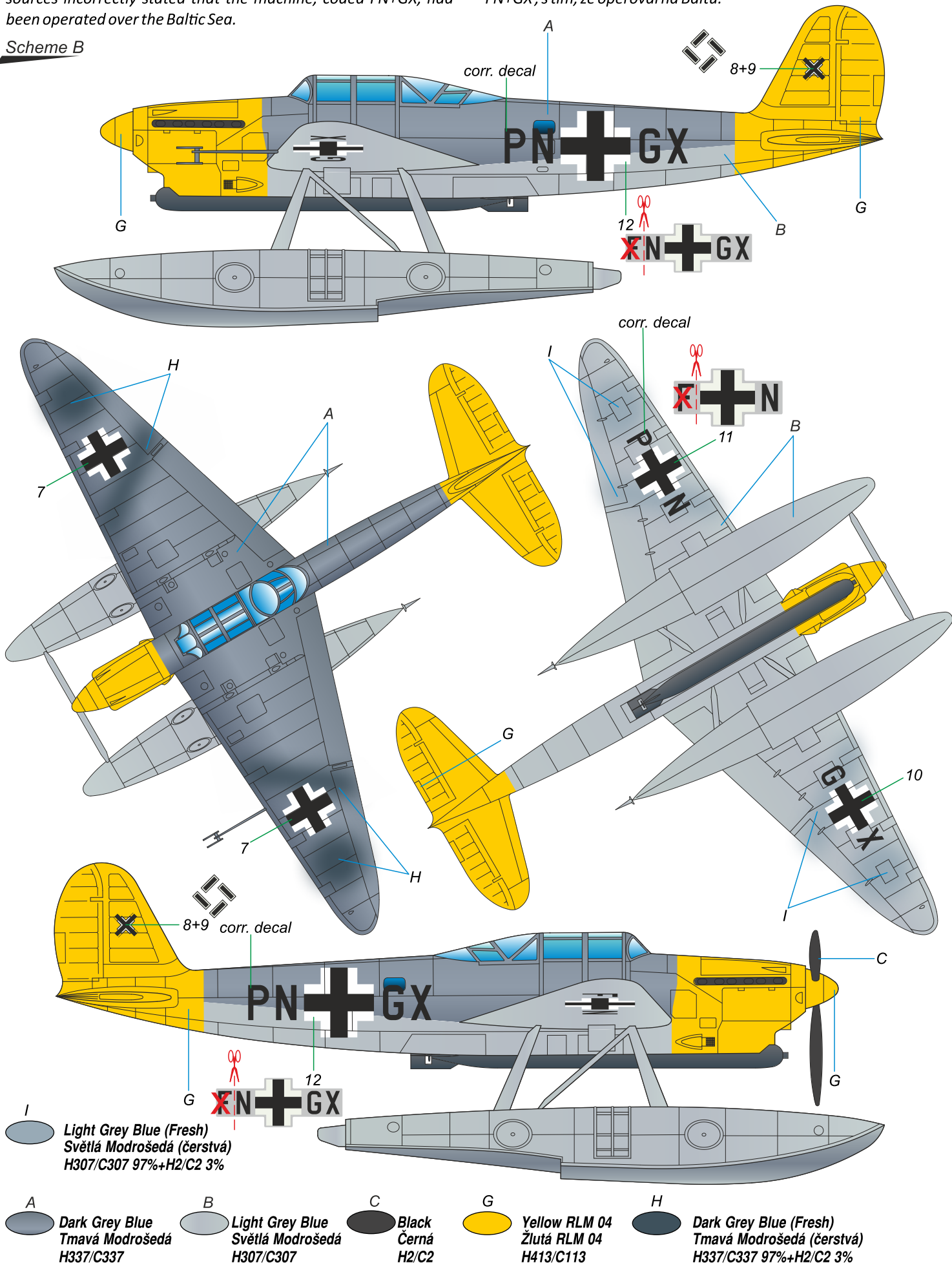
Scheme A



Latécoère 298 No.106, PN+GX, Luftwaffe, Marignane, occupied France, Summer 1944. During the August 1944 Dragoon Allied operation, the landing of the Anglo-American troops in southern France, the aircraft was damaged and captured. Some earlier sources incorrectly stated that the machine, coded FN+GX, had been operated over the Baltic Sea.

Latécoère 298 No.106, PN+GX, Luftwaffe, Marignane, okupovaná Francie, léto 1944. Letoun byl poškozen a ukořistěn v srpnu 1944 při spojenecké operaci Dragoon, vylovení angloamerických vojsk v jižní Francii. Starší podklady uváděly mylně tento letoun jako FN+GX, s tím, že operoval na Baltu.

Scheme B



I Light Grey Blue (Fresh)
Světlá Modrošedá (čerstvá)
H307/C307 97%+H2/C2 3%

A Dark Grey Blue
Tmavá Modrošedá
H337/C337

B Light Grey Blue
Světlá Modrošedá
H307/C307

C Black
Černá
H2/C2

G Yellow RLM 04
Žlutá RLM 04
H413/C113

H Dark Grey Blue (Fresh)
Tmavá Modrošedá (čerstvá)
H337/C337 97%+H2/C2 3%